



ПРОЄКТ USAID «РОЗБУДОВА СТИЙКОЇ СИСТЕМИ ГРОМАДСЬКОГО ЗДОРОВ'Я»

ІНСТРУМЕНТ  
КАРТУВАННЯ  
НАДАВАЧІВ ПОСЛУГ ІЗ  
ПСИХІЧНОГО ЗДОРОВ'Я  
ТА ПСИХОСОЦІАЛЬНОЇ  
ПІДТРИМКИ



Потреби у послугах з охорони психічного здоров'я зростають щоденно. Оцінки щодо кількості потребуючих осіб різні – ВООЗ говорить про близько **10 мільйонів українців, які можуть отримати розлади психіки<sup>1</sup>** через повномасштабне вторгнення росії в Україну, при цьому МОЗ України стверджує, що **більше ніж половина українців перебувають у зоні ризику розвитку посттравматичного стресового розладу<sup>2</sup>**. З досвіду інших країн, де відбувалися війни, відомо, що **20% населення, яке проживає в районах, де відбувалися бойові дії, ще протягом 10 років живе із розладами психіки від легкої депресії до тривожності й психозу.**

У 2017 році було опубліковано дослідження Світового банку про психічне здоров'я на перехідному етапі<sup>3</sup>, яке включало в себе оцінювання ситуації та рекомендації щодо інтеграції охорони психічного здоров'я в систему первинної допомоги та громадські платформи. За допомогою моделювання було виявлено, що **кожен 1 доллар США, вкладений у збільшення масштабу лікування розладів психіки в Україні, принесе 2 долари США внаслідок відновленої продуктивності населення.**

Налагодження мережі послуг з психічного здоров'я та психосоціальної підтримки (ПЗПСП) постає як невідкладне завдання для кожної громади. Насамперед визначимо терміни.

Послуги з психічного здоров'я та психосоціальної підтримки або психологічна допомога – це різновид допомоги у сфері охорони здоров'я з метою профілактики або лікування розладів психіки та поведінки, подолання складних життєвих обставин та/або вирішення інших проблем психічного здоров'я, яка надається у формі кризового психологічного втручання, першої психологічної допомоги, психологічної консультації, психологічного втручання низької інтенсивності, психотерапії чи психологічної реабілітації.

Перед початком розробки мережі послуг необхідно передусім оцінити стан наявних ресурсів у громаді. Для цього потрібно зібрати інформацію щодо того, які саме організації працюють на території картування та скільки фахівців залучені до надання допомоги. Попри очевидність задача є непростю, оскільки потребує системного підходу до роботи з даними і ретельності щодо отримання інформації з усіх можливих джерел.

---

<sup>1</sup> "WHO estimates that up to 10 million people are at risk of some form of a mental disorder, varying from anxiety and stress to more severe conditions," Jarno Habicht, WHO's representative in Ukraine told a Geneva press briefing via video link.

<sup>2</sup> *В Україні презентували результати першого з початку повномасштабної війни дослідження психологічного стану населення*

<sup>3</sup> *Психічне здоров'я на перехідному етапі: результати оцінювання та рекомендації для інтеграції охорони психічного здоров'я в систему первинної медичної допомоги та громадські платформи в Україні*





## Оцінка та аналіз існуючої мережі надавачів послуг з охорони психічного здоров'я та психосоціальної підтримки

Для того, щоб оцінити та проаналізувати наявні ресурси, необхідно провести картування надавачів послуг ПЗПСП. Процес картування має на меті досягнути двох результатів:

- узагальнити в одному місці всю інформацію про наявні ресурси для того, щоб надалі поділитися нею із мешканцями громади;
- отримати розуміння наявних ресурсів та існуючих прогалин.

## Де шукати надавачів послуг ПЗПСП?

ВООЗ рекомендує<sup>4</sup> під час оцінки ресурсів аналізувати наявну у громаді платформу за секторами. Таким чином, під час збору інформації необхідно звернутися до кожного з них:

- охорона здоров'я: надавачі первинної медичної допомоги, де працюють фахівці, які надають послуги за “Програмою з подолання прогалин психічного здоров'я на первинному рівні надання медичної допомоги” (mhGAP), надавачі амбулаторної психіатричної допомоги, надавачі стаціонарної психіатричної допомоги, а також фахівці, які надають інші послуги з охорони психічного здоров'я у закладах охорони здоров'я;
- освіта: заклади дошкільної, шкільної та професійної освіти, заклади вищої освіти;
- заклади, які надають соціальні послуги: центри надання соціальних послуг та їхні підрозділи;
- робочі місця;
- об'єднання мешканців: громадські організації, неформальні групи сусідів за інтересами тощо.

<sup>4</sup> *The mhGAP community toolkit: field test version*



## Яку інформацію збирати?

Для повноти відображення ситуації з надавачами, фахівцями та послугами, які вони надають, пропонуємо скористатися наступним переліком пунктів:

1. Область.
2. Район/грумада/населений пункт – залежно від ступеню деталізації картування.
3. Код ЄДРПОУ – це універсальна характеристика надавача послуг.
4. Організаційно-правова форма – дозволяє зрозуміти можливі джерела фінансування надавача.
5. Назва юридичної особи.
6. Адреса місця надання послуг та географічні координати – місце надання послуг може бути декілька, важливо зібрати інформацію про кожне з них.
7. Цільова група: діти, дорослі, діти та дорослі.
8. Програми (інтервенції), за якими надаються послуги – пропонуємо користуватися наступною класифікацією для уніфікованого підходу під час аналізу:
  - кризове психологічне консультування – вид психологічної допомоги, що застосовується до особи, яка перебуває у невідкладному стані, з метою попередження розвитку психічних та поведінкових розладів та спричинення шкоди собі або іншим особам;
  - перша психологічна допомога – короткотривалий та невідкладний вид психологічної допомоги, спрямований на попередження розвитку психічних та поведінкових розладів, що застосовується до осіб, які постраждали внаслідок надзвичайної ситуації;
  - психоедукація (психоосвіта) – пояснення і донесення до людей необхідної інформації про психічне здоров'я, психологічні негаразди та їхні наслідки для особистості;
  - психологічні втручання низької інтенсивності (психологічна підтримка) – спрощені форми психологічного консультування, які є доказово ефективними для покращення певних аспектів психічного здоров'я та психосоціального добробуту особи незалежно від рівня тяжкості її проблем та можуть застосовуватися фахівцями, які не є спеціалістами у сфері психічного здоров'я;
  - психологічна допомога в реабілітації – діяльність, спрямована на відновлення та підтримку функціонування особи у фізичній, емоційній,



інтелектуальній, соціальній та духовній сферах із застосуванням методів психологічної та психотерапевтичної допомоги у формах психотерапії, психологічного консультування або першої психологічної допомоги;

- психологічне консультування – застосування методів психологічного консультування фахівцем у сфері психічного здоров'я з метою допомоги отримувачу психологічної допомоги у подоланні психічних, психосоціальних, емоційних, поведінкових та інших проблем психічного здоров'я;
- психотерапія (психотерапевтична допомога) – цілісне, свідоме та планомірне застосування науково-обґрунтованих психотерапевтичних методів (методів психотерапії) психотерапевтом з метою профілактики чи лікування розладів психічного здоров'я;
- консультація лікаря-психіатра.

9. Фахівці, які наразі надають послуги, та їх кількість. Пропонуємо у вигляді базисних опцій для вибору наступний перелік фахівців:

- Лікар загальної практики-сімейної медицини (сімейний лікар, лікар-терапевт, лікар-педіатр);
- Сестра медична/медичний брат;
- Лікар-психіатр;
- Лікар-психіатр дитячий;
- Лікар-психолог;
- Лікар-психотерапевт;
- Психолог;
- Дитячий психолог;
- Психотерапевт;
- Інші спеціалісти у сфері психічного здоров'я.

10. Спосіб звернення за допомогою:

- самозвернення (безоплатно для пацієнта/клієнта);
- самозвернення (послуги платні);
- за направленням;
- інше.

11. Графік роботи (дні і години).

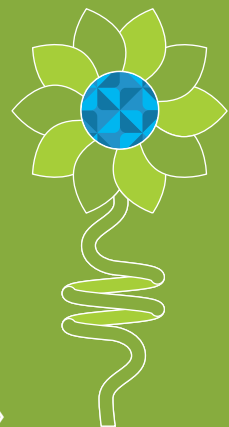
12. Контакти для звернення.



Створення буклету стало можливим завдяки щирій підтримці американського народу, наданій через Агентство США з міжнародного розвитку (USAID). Зміст не обов'язково відображає погляди USAID або уряду США.



FACEBOOK



ПРОЄКТ USAID «РОЗБУДОВА СТІЙКОЇ СИСТЕМИ ГРОМАДСЬКОГО ЗДОРОВ'Я»